



บันทึกข้อความ

ส่วนราชการ งานทะเบียน ฝ่ายบริหารทรัพยากร วิทยาลัยอาชีวศึกษาเสาวภา.....

ที่ ๒๘๖/๒๕๖๗ วันที่ ๒๗ พฤศจิกายน ๒๕๖๗.....

เรื่อง ขออนุญาตประกาศรับสมัครนักเรียน-นักศึกษา เพื่อเข้าศึกษาต่อในระดับชั้นประกาศนียบัตรวิชาชีพ (ปวช.) และระดับประกาศนียบัตรวิชาชีพชั้นสูง (ปวส.) ประเภทรอบทั่วไป (รอบที่ ๓) และรับสมัครนักเรียน-นักศึกษาพิการ ประจำปีการศึกษา ๒๕๖๘.....

เรียน ผู้อำนวยการวิทยาลัยอาชีวศึกษาเสาวภา ผ่านรองผู้อำนวยการฝ่ายบริหารทรัพยากร

ด้วยงานทะเบียน ฝ่ายบริหารทรัพยากร ได้ดำเนินการรับสมัครคัดเลือกนักเรียน นักศึกษาใหม่ ปีการศึกษา ๒๕๖๘ ด้วยวิธีการทดสอบความถนัดทางวิชาชีพและสัมภาษณ์ ในระดับประกาศนียบัตรวิชาชีพ (ปวช.) และระดับประกาศนียบัตรวิชาชีพชั้นสูง (ปวส.) ประเภทรอบทั่วไป (รอบที่ ๓) และรับสมัครนักเรียน-นักศึกษาพิการ ในรูปแบบภาคปกติ และรูปแบบภาคพิเศษ ระหว่างวันที่ ๔ ธันวาคม ๒๕๖๗ ถึง ๕ มกราคม ๒๕๖๘ ผ่านระบบรับสมัครออนไลน์ : <https://reg.swbvc.net/> และ ณ ห้องทะเบียน วิทยาลัยอาชีวศึกษาเสาวภา นั้น

ในการนี้ งานทะเบียน จึงขออนุญาตประกาศรับสมัครนักเรียน นักศึกษา เพื่อเข้าศึกษาต่อในระดับชั้นประกาศนียบัตรวิชาชีพ (ปวช.) และระดับประกาศนียบัตรวิชาชีพชั้นสูง (ปวส.) ประเภทรอบทั่วไป (รอบที่ ๓) และรับสมัครนักเรียน-นักศึกษาพิการ ในรูปแบบภาคปกติ และรูปแบบภาคพิเศษ ประจำปีการศึกษา ๒๕๖๘

จึงเรียนมาเพื่อโปรดพิจารณาอนุญาตและโปรดลงนาม

เรียนผู้อำนวยการ

1. ผศ.ปวีณา พงษ์พานิช

2. น.ส.ณัฏฐา นนท

กฤษณะ นนท

3. อ.นันทิยา นนท

๒๗ พ.ย. ๖๗

(นางสาวยุรี แก้วกล้า)
เจ้าหน้าที่งานทะเบียน

(นางสาวกตยา เจริญรุ่งเรือง)
หัวหน้างานทะเบียน

- ชูเชษฐ์

- อ.นันทิยา

11/2๕๖๗ มี ร.ค. กว. ๒๕๖๗

“เรียนดี มีความสุข”

๒๘ พ.ย. ๖๗



ประกาศวิทยาลัยอาชีวศึกษาเสาวภา

เรื่อง รับสมัครและสอบคัดเลือกนักเรียน-นักศึกษา เพื่อเข้าศึกษาต่อในระดับ ปวช.๑ และ ปวส.๑

ประเภทรอบทั่วไป (รอบที่ ๓) ประจำปีการศึกษา ๒๕๖๘

ด้วยวิทยาลัยอาชีวศึกษาเสาวภา กำหนดการรับสมัครนักเรียน-นักศึกษา เพื่อเข้าศึกษาต่อในระดับชั้นประกาศนียบัตรวิชาชีพ (ปวช.๑) และระดับประกาศนียบัตรวิชาชีพชั้นสูง (ปวส.๑) ประเภทรอบทั่วไป (รอบที่ ๓) ในรูปแบบภาคปกติ และรูปแบบภาคพิเศษ ประจำปีการศึกษา ๒๕๖๘ โดยมีรายละเอียดดังต่อไปนี้

๑. สาขาวิชาและจำนวนแผนการรับ

ระดับ	ประเภทวิชา	กลุ่มอาชีพ	สาขาวิชา	จำนวนแผนรับ
ปวช.	อุตสาหกรรมแฟชั่นและสิ่งทอ	แฟชั่น	แฟชั่นและสิ่งทอ	20 คน
	อุตสาหกรรมอาหาร	การประกอบและบริการอาหาร	อาหารและโภชนาการ (ปกติ)	70 คน
			อาหารและโภชนาการ (MEP.)*	15 คน
			อาหารและโภชนาการ (ทวิภาคี)**	35 คน
	คหกรรม	การประดิษฐ์	คหกรรมศาสตร์	15 คน
	อุตสาหกรรมท่องเที่ยว	การโรงแรม	การโรงแรม (ปกติ)	30 คน
			การโรงแรม (ทวิภาคี)**	30 คน
			การโรงแรม (MEP.)**	15 คน
	ศิลปกรรมและเศรษฐกิจสร้างสรรค์	ศิลปะและการออกแบบ	วิจิตรศิลป์	60 คน
			การออกแบบ	50 คน
ออกแบบนิเทศศิลป์			60 คน	
ปวส.	อุตสาหกรรมอาหาร	การประกอบและบริการอาหาร	อาหารและโภชนาการ (ปกติ)	20 คน
			อาหารและโภชนาการ (ทวิภาคี)**	20 คน
			การจัดการธุรกิจอาหาร (ทวิภาคี)**	15 คน
	คหกรรม	การประดิษฐ์	การบริหารงานคหกรรมศาสตร์	15 คน
	อุตสาหกรรมท่องเที่ยว	การโรงแรม	การโรงแรม (ทวิภาคี)	15 คน
ศิลปกรรมและเศรษฐกิจสร้างสรรค์	ศิลปะและการออกแบบ	ดิจิทัลกราฟิก (ทวิภาคี)	15 คน	

/ระดับ...

“เรียนดี มีความสุข”

ระดับ	ประเภทวิชา	กลุ่มอาชีพ	สาขาวิชา	จำนวนแผนรับ
ปวส. (ภาคพิเศษ)	อุตสาหกรรมอาหาร	การประกอบและบริการอาหาร	อาหารและโภชนาการ	20 คน
			การจัดการธุรกิจอาหาร	20 คน
	คหกรรม	การประดิษฐ์	การบริหารงานคหกรรมศาสตร์	15 คน
	อุตสาหกรรมท่องเที่ยว	การโรงแรม	การโรงแรม	20 คน
	ศิลปกรรมและเศรษฐกิจสร้างสรรค์	ศิลปะและการออกแบบ	ดิจิทัลกราฟิก	20 คน

หมายเหตุ : * Mini English Program หมายถึง หลักสูตรเรียนภาษาอังกฤษอย่างน้อย ๔ รายวิชา/ภาคเรียน สอนโดยเจ้าของภาษา

** **ทวิภาคี** หมายถึง การจัดการเรียนการสอนโดยร่วมมือระหว่างสถานศึกษาและสถานประกอบการ โดยฝึกอาชีพ (ฝึกงาน) ในสถานประกอบการ ๓-๔ วัน/สัปดาห์ หรือรูปแบบตามที่สถานประกอบการและสถานศึกษาตกลงร่วมกัน

*** **ทวิศึกษา** หมายถึง การเรียนหลักสูตรอาชีวศึกษา (ปวช.) และมีมัธยมศึกษาตอนปลายควบคู่กัน

*** **จำนวนรับ (คน)** หมายถึง แผนการรับรวมนักเรียนสอบปกติและนักเรียนโควตา

๒. คุณสมบัติของผู้สมัครสอบคัดเลือก

๒.๑ คุณสมบัติทั่วไป

๒.๑.๑ มีความประพฤติเรียบร้อย

๒.๑.๒ มีร่างกายแข็งแรงและเหมาะสมในการเรียนวิชานั้นๆ

๒.๑.๓ ไม่เป็นโรคที่สังคมรังเกียจ หรือติดยาเสพติดชนิดร้ายแรงตามที่กฎหมายกำหนด

๒.๑.๔ มีภูมิลำเนาเป็นหลักแหล่ง

๒.๑.๕ มีความเคารพ เลื่อมใส ศรัทธาต่อสถาบันชาติ ศาสนา และพระมหากษัตริย์ ด้วยความ

บริสุทธิ์ใจ

๒.๑.๖ มีเจตคติที่ดีต่อการปกครองระบอบประชาธิปไตยอันมีพระมหากษัตริย์ทรงเป็นประมุข

๒.๒ คุณสมบัติเฉพาะ

๒.๒.๑ ผู้สมัครเข้าศึกษาต่อ ระดับ ปวช.

- สำเร็จการศึกษาระดับชั้นมัธยมศึกษาตอนต้น (ม.๓) หรือเทียบเท่า ก่อนวันที่

๑๓ พฤษภาคม ๒๕๖๘

๒.๒.๒ ผู้สมัครเข้าศึกษาต่อ ระดับ ปวส.

- สำเร็จการศึกษาระดับชั้นประกาศนียบัตรวิชาชีพ (ปวช.) หรือ ระดับชั้นมัธยมศึกษาตอนปลาย (ม.๖) หรือเทียบเท่า

- สำเร็จการศึกษา ก่อนวันที่ ๑๓ พฤษภาคม ๒๕๖๘

๒.๓ เอกสารหลักฐานที่ต้องนำมาในวันสมัคร

- สำเนาทะเบียนบ้าน นักเรียน จำนวน ๑ ชุด

- สำเนาบัตรประชาชน นักเรียน จำนวน ๑ ชุด

- รูปถ่ายหน้าตรง ขนาด ๑ นิ้ว ถ่ายไว้ไม่เกิน ๖ เดือน จำนวน ๓ รูป

- สำเนาระเบียนแสดงผลการเรียน (ใบปพ.๑, ใบรบ.๑ หรือ Transcript)

หรือใบรับรองสภาพนักเรียน จำนวน ๑ ชุด

๓. ค่าธรรมเนียมในการสมัครสอบ

๓.๑ ระดับ ปวช. ไม่เสียค่าธรรมเนียมการสมัครสอบ

๓.๒ ระดับ ปวส. เสียค่าธรรมเนียมในการสมัครสอบ **คนละ ๑๐๐ บาท**

/๔. การสมัครสอบคัดเลือกเพื่อเข้าศึกษา...

“เรียนดี มีความสุข”

๔. การสมัครสอบคัดเลือกเพื่อเข้าศึกษาต่อ

๔.๑ รับสมัครตั้งแต่วันที่ ๔ ธันวาคม ๒๕๖๗ - ๗ มกราคม ๒๕๖๘ ผ่านระบบรับสมัครออนไลน์ : <https://reg.swbvc.net/> หรือ ณ ห้องทะเบียน วิทยาลัยอาชีวศึกษาเสาวภา

๕. ประกาศรายชื่อผู้มีสิทธิ์สอบสัมภาษณ์เข้าศึกษาต่อ ภายในวันพุธที่ ๘ มกราคม ๒๕๖๘

และเพจ Facebook : วิทยาลัยอาชีวศึกษาเสาวภา และงานประชาสัมพันธ์ วิทยาลัยอาชีวศึกษาเสาวภา

๖. หลักฐานที่ใช้และข้อปฏิบัติทั่วไปสำหรับผู้สมัครสอบในวันสอบคัดเลือก (สอบสัมภาษณ์)

๖.๑ ให้ผู้สมัครนำหลักฐานบัตรประจำตัวประชาชน หรือ บัตรประจำตัวนักเรียน หรือ บัตรประจำอื่นๆที่ทางราชการออกให้ที่มีรูปถ่ายติดไว้ มาแสดงในวันสอบคัดเลือก

๖.๒ ผู้สมัครต้องแต่งตัวให้สุภาพเรียบร้อย โดยแต่งชุดเครื่องแบบนักเรียน ห้ามใส่ชุดพลละ และห้ามสวมรองเท้าแตะ

๗. การสอบวัดความถนัดทางวิชาชีพและสัมภาษณ์

๗.๑ สอบวัดความถนัดทางวิชาชีพ สอบสัมภาษณ์ ในวันศุกร์ที่ ๑๐ มกราคม ๒๕๖๘ เวลา ๐๘.๓๐ - ๑๒.๐๐ น.

๗.๒ ในวันสอบวัดความถนัดทางวิชาชีพและสัมภาษณ์ให้นำบัตรประจำตัวประชาชนมาแสดง อุปกรณ์เครื่องเขียน เช่น ปากกา ดินสอ ขนาด EE รวมถึงแฟ้มสะสมผลงานหรือผลงานที่นักเรียนจัดทำขึ้น (ถ้ามี) เพื่อใช้ประกอบพิจารณาในการสอบวัดความถนัดทางวิชาชีพและสัมภาษณ์

๘. ประกาศผลการสอบคัดเลือก

วิทยาลัยอาชีวศึกษา จะประกาศผลการสอบคัดเลือกทุกประเภทวิชาทางเว็บไซต์ <http://www.swbvc.ac.th> และ เพจ Facebook : วิทยาลัยอาชีวศึกษาเสาวภา และงานประชาสัมพันธ์ วิทยาลัยอาชีวศึกษาเสาวภา ในวันอังคารที่ ๑๔ มกราคม ๒๕๖๘

๙. การชำระเงิน มอบตัวลงทะเบียน วัดตัวตัดเครื่องแบบ และจำหน่ายอุปกรณ์การเรียน

๙.๑ นักเรียนที่ผ่านการคัดเลือกเข้าศึกษาต่อทุกประเภทวิชา ให้ชำระเงินค่าลงทะเบียนเรียน ฝัองงานการเงิน วิทยาลัยอาชีวศึกษาเสาวภา

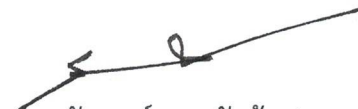
๙.๒ มอบตัวลงทะเบียน เป็นนักเรียน - นักศึกษาใหม่ ประจำปีการศึกษา ๒๕๖๖ ให้ติดตามผ่านทางเว็บไซต์ <http://www.swbvc.ac.th> และ เพจ Facebook : วิทยาลัยอาชีวศึกษาเสาวภา และงานประชาสัมพันธ์ วิทยาลัยอาชีวศึกษาเสาวภา

๑๐. สอบถามเพิ่มเติม (โทรศัพท์ ๐-๒๒๒๒-๑๗๘๖, ๐-๒๒๒๒-๑๘๘๘, ๐-๒๒๒๓-๘๓๒๔) ในวันเวลาราชการ หรือ เว็บไซต์ <http://www.swbvc.ac.th>

๑๐.๑ งานทะเบียน (รับสมัคร, รายงานตัว, มอบตัวลงทะเบียน) หมายเลขภายใน ๑๑๗

๑๐.๒ งานแนะแนวอาชีพและการจัดหางาน (สอบสัมภาษณ์) หมายเลขภายใน ๑๓๒

ประกาศ ณ วันที่ ๐๓ พฤศจิกายน ๒๕๖๗



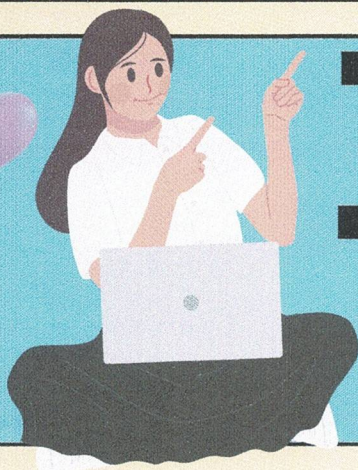
(นายรังสรรค์ บางรักน้อย)

ผู้อำนวยการวิทยาลัยอาชีวศึกษาเสาวภา



กำหนดการ (รอบ 3)

การรับสมัครนักเรียน (ระดับ ปวช.1) นักศึกษา (ระดับ ปวส.1)
(ประเภทรอบทั่วไป - รอบที่ 3) ปีการศึกษา 2568



1

สมัครเรียน

ผ่านระบบออนไลน์ หรือ Walk in
ณ ห้องทะเบียน วิทยาลัยอาชีวศึกษาเสาวภา

ตั้งแต่วันที่ 4 ธันวาคม 2567 - 7 มกราคม 2568

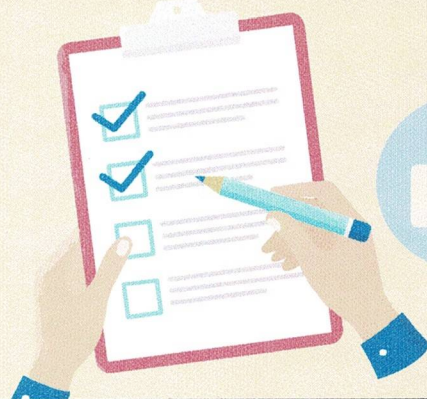
ระบบสมัคร ONLINE : <https://reg.swbvc.net/>

กรณี Walk-in : สมัครในวันและเวลาราชการ ยกเว้น วันเสาร์-อาทิตย์ และวันหยุดนักขัตฤกษ์

2

ประกาศรายชื่อผู้มีสิทธิ์ สอบสัมภาษณ์

วันพุธที่ 8 มกราคม 2568



3

สอบวัดความถนัดทาง วิชาชีพและสอบสัมภาษณ์

วันศุกร์ที่ 10 มกราคม 2568

เวลา 08.30 - 12.00 น.

ณ อาคาร 2 ชั้น 2 ห้องประชุม 150 ปี
สมเด็จพระศรีพัชรินทร์

4

ประกาศผลการสอบคัดเลือก มอบตัวลงทะเบียน และการชำระเงินค่าบำรุงการศึกษา

วันศุกร์ที่ 10 มกราคม 2568



สอบถามข้อมูล
เพจ Facebook : งานทะเบียน วิทยาลัยอาชีวศึกษาเสาวภา
โทรศัพท์ 0-2222-1786 ต่อ 117